

Estudi sobre el Serveis Culturals dels Ecosistemes de les Terres de Lleida

Els professors del DMACS Antoni Palau i Pilar Mallol han realitzat aquest estudi finançat per la Diputació de Lleida

Els ecosistemes proporcionen a la societat una sèrie de serveis que són fonamentals per al seu benestar. Son **serveis relacionats directament amb la nutrició, la salut, la seguretat i el gaudi social i cultural de la natura**. La condició necessària per a que la natura proporcioni aquests serveis, és que els ecosistemes puguin desenvolupar les seves funcions, enteses com la combinació de processos i capacitats de les comunitats biològiques naturals. D'altra banda, en la mesura que es quantifiqui la contribució dels ecosistemes en el benestar humà, augmenta la consciència del valor intrínsec de la natura i la necessitat de conservar-la en un bon estat ecològic.

Les **Terres de Lleida** presenten un ampli i valuós patrimoni d'ecosistemes naturals que abasteix de serveis diversos tant a la població resident, com a la que els visita, amb diferents finalitats. Sota aquesta hipòtesi de treball, la **Universitat de Lleida, amb l'ajut de la Diputació de Lleida**, ha dut a terme un estudi dels **Serveis Culturals que ofereixen els Ecosistemes de Ponent**, amb la finalitat d'avaluar i cartografiar aquests serveis en l'àmbit territorial de la província de Lleida. Es tracta doncs, de conèixer les aportacions dels ecosistemes naturals al benestar de les societats locals en primera instància i de la població de Catalunya, com escala geogràfica de referència, a partir de l'anàlisi i tractament posterior dels resultats obtinguts.

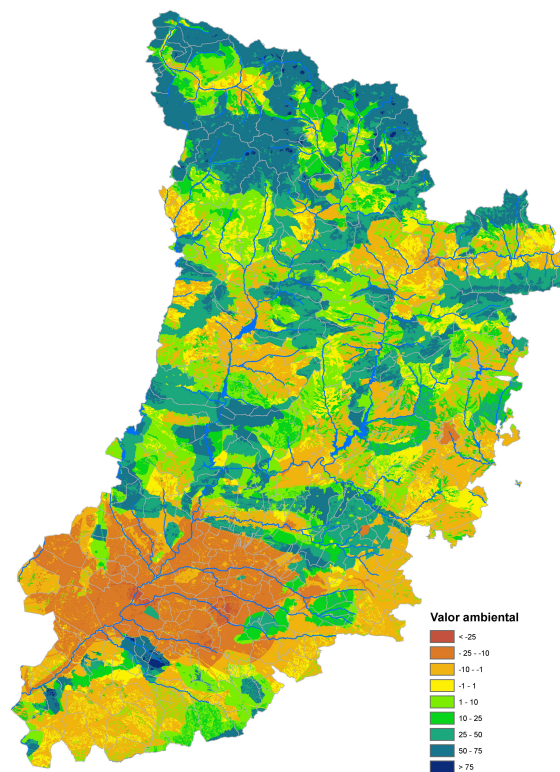
Al mateix temps, els resultats de l'estudi proporcionen una eina i uns criteris objectivables per fer el seguiment temporal i la millora en la gestió dels recursos naturals en l'àmbit geogràfic de les comarques de Ponent que, alhora pot utilitzar-se en la planificació territorial i urbanística, en la mesura en que incorpora una quantificació actualitzada a 2018, dels Serveis Culturals dels Ecosistemes.

L'estudi ha avaluat, com a punt de partida, l'estat ambiental dels ecosistemes, mitjançant un índex d'elaboració pròpia que mesura els valors de conservació naturals (hàbitats i espècies protegides) i l'estat d'alteració a partir de la presència d'infraestructures, ocupacions urbanes, activitats industrials, residus, agricultura i ramaderia, etc.).

Com a Serveis Culturals dels Ecosistemes de Ponent, l'estudi ha quantificat els següents: **Servei d'Educació Ambiental** (divulgació dels valors naturals), **Servei d'Esports de Natura** i **Servei de Lleure i Gaudi del Paisatge**, tenint en compte en cada cas l'oferta i la demanda de cadascun d'aquests serveis.

ESTAT AMBIENTAL DELS ECOSISTEMES

[Descarregar imatge](#)



Estat ambiental dels Ecosistemes de les Terres de Lleida, obtingut a partir de l'anàlisi de la distribució dels valors de conservació natural i l'estat d'alteració.

Pel que fa al **Servei d'Educació Ambiental**, l'oferta s'ha mesurat en base a la distribució dels valors naturals (espais protegits i biodiversitat). El Servei d'Esports de Natura s'ha cartografiat a partir de la distribució d'espais aptes per diferents esports (nàutics, escalada, senderisme, BTT i esports de neu). Per la seva banda, el **Servei de Lleure i Gaudi del Paisatge**, s'ha determinat tenint en compte la diversitat paisatgística i els valors del paisatge que venen indicats al Catàleg de Paisatge de les Terres de Lleida, de la Generalitat de Catalunya.

La demanda de tots aquests tres serveis culturals, s'ha quantificat mitjançant el nombre i tipus de places d'allotjament existents a escala municipal (refugis, albergs, càmpings, cases rurals i hotels), previ establiment d'un perfil diferenciat per cada servei cultural considerat, en funció de les preferències tipus dels respectius usuaris.

Els resultats obtinguts mostren un notable gradient de qualitat nord-sud pel que fa a l'estat ambiental dels ecosistemes terrestres (Figura 1), amb un patró general que ve definit per valors alts a la zona dels Pirineus i al llarg dels grans eixos fluvials fins al Prepirineu, i valors més baixos en arribar a la Plana de Lleida, que tendeixen a recuperar-se cap a la zona dels secans, al sud i sud-est de la província.

Dins d'aquest gradient latitudinal dominant hi ha però una certa configuració territorial en mosaic, donada per les àrees de la Seu d'Urgell, la Conca de Tremp, el tram mig del Segre i l'àrea de Solsona, on els valors de l'estat ambiental mostren un lleuger descens, malgrat la presència d'espais singulars en molt bon estat.

Pel que fa a l'estat ambiental dels ecosistemes aquàtics, mesurat pel seu estat ecològic i definit segons la normativa vigent, segueix el mateix patró nord-sud, en línies generals. Lògicament, la distribució territorial de la densitat de població i les activitats socio-econòmiques, juntament amb l'orografia del terreny, els grans eixos fluvials i les àrees de regadiu, son els aspectes que determinen aquests resultats.

Un altre mapa elaborat mostra la **distribució territorial de l'oferta potencial dels Serveis d'Educació Ambiental dels Ecosistemes de les Terres de Lleida**, elaborada a partir dels espais naturals protegits. De nou l'àrea pirinenca aglutina la major oferta d'aquest servei, tal i com era d'esperar.

El bon estat ambiental enregistrat als secans del sud i sud-est de la província (Figura 1), indica que existeix una oferta potencial de Serveis d'Educació Ambiental, susceptible de ser aprofitada en els municipis d'aquest àmbit.

Finalment, també s'ha analitzat la **distribució municipal de la demanda de Serveis d'Educació Ambiental**. En aquest cas, s'observa una certa discordança entre la distribució de l'oferta i la de la demanda, amb àrees de certa oferta que no tenen demanda i àrees amb una oferta baixa que, no obstant, mostren demanda. A nivell més particular, hi ha dos aspectes destacables. Per una banda, la notable demanda existent a la Plana de Lleida, el sud de la Noguera i a l'eix que perfila la Nacional II, que certament s'explica per la major densitat de població. Per una altra banda està tota l'àrea del Prepirineu amb una apreciable oferta d'educació ambiental i sense demanda, en els termes en els que ha estat mesurada, en bona part també com a conseqüència del despoblament.

Aquest tipus d'anàlisi, aplicat al cas concret dels Serveis d'Educació Ambiental dels Ecosistemes de Ponent, però també a qualsevol altre tipus de Servei Ecosistèmic, permet identificar oportunitats de posada en valor de l'oferta i de potenciació de la demanda, d'interès pel desenvolupament sostenible de les Terres de Lleida i per la preservació del seu patrimoni natural.

L'estudi dut a terme és un projecte que, a banda de cartografiar **informació en un format SIG** capaç de suportar amplis anàlisis territorials amb diferents finalitats, aporta innovació en base al disseny de nous indicadors i l'assaig i adaptació de metodologies d'avaluació dels Serveis Culturals dels Ecosistemes, a diferents escales, desenvolupades per organismes internacionals, a partir de la documentació generada per l'Avaluació dels Ecosistemes del Mil·lenni.

En l'estudi també han col·laborat José A. Martínez Casasnovas (**Departament de Medi Ambient i Ciències del Sòl**) i Montse Guerrero Lladòs i Josep Ramon Mòdol Rates (**Servei Científic-Tècnic de Cartografia i SIG de la UdL**).